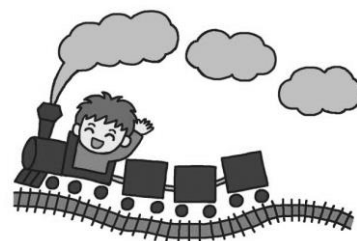


いきいき通信

ピュア 10

2020
OCT.

10月14日



鉄道の日

INDEX

- | | | |
|-------|-------|-----------------------|
| 2 | | 理事会だより・10月の組合員活動について |
| 3 | | 活動報告・令和2年7月豪雨災害支援募金報告 |
| 4 - 5 | | コープ商品の新規取り扱いのお知らせ |
| 6 | | 経営状況 |
| 7 | | 消費者情報コーナー |

■報告された主な内容

- 8 月度仮決算報告について
- 店舗事業のまとめ
- 宅配事業のまとめ
- コープしこく関連について
- 中四国地連管内他生協供給速報
- 監事会議事録
- 8～9 月度の活動報告
- 組合員・共済・供給・出資金の状況
- 8 月度供給未収金等の状況について
- 総代会プロジェクト議事録
- 食育委員会議事録

○しこくピースアクションリレーin とくしま実行委員会議事録

■協議決定された主な内容

- 物流センタードライラインの入れ替えについて
- とくしま生協くらし助け合いの会「第23回議案書」について
- 2020 年度上半期のまとめ(案)について

■出資金

7月末：2,761,028千円
8月末：2,773,069千円 (+12,041千円)

10月の組合員活動について

国内外での新型コロナウイルスの感染症が拡大している状況を受け、3月26日(水)以降の組合員活動を中止してきました。9月23日(水)時点で徳島県での感染拡大状況を鑑み、10月については一部活動は可能としますが、一部の生協が呼び掛けて開催する行事はひきつづき中止させていただきます。

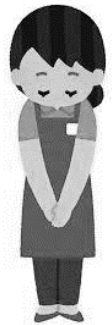
■開催中止（生協が呼び掛けて開催する行事）

- ・10 月度げんきっす体操（中止）
- ・10 月度げんきっすくらぶ北島、美馬、阿南（中止）

■開催可

- ・エリア交流会、支所活動委員会…
「組合員活動運営・開催についてのガイドライン」を
順守し開催してください。
- ・地域ネット… 「組合員活動運営・開催についてのガイドライン」を
参考にし開催してください。

※なお、コープ北島・住吉の組合員活動室は、2021年3月末まで貸し出しは不可とさせていただきます。



「組合員活動運営・開催についてのガイドライン」は、8・9月ピュアでご確認ください。



YouTube チャンネル QR コード
スキャンしてください。 ⇒



毎月コープ北島で開催していたげんきっす体操が新型コロナウイルスの影響で現在中止されていますが、YouTube動画を見ながら自宅で体操ができるように、「おうちでげんきっす体操」を始めました。とくしま生協のホームページ（トップページ→生協の取り組み→子育てページ下部）からアクセスできます。親子でいっしょに、1人でもからだを動かしましょう！

★活動報告

組合員活動行事報告「わくわくレポート」の中から抜粋して掲載しています。
他エリアでも参考にさせていただけるように、写真や資料の提供などしていただいた取り組みについて優先的に掲載しています。

8月10日(月)～31日(月)

阿南支所エリア交流会

参加人数 292人

第2回人気投票 簡単ランチ編

開催目的/簡単調理で人気のランチ商品を知ってもらう

日頃、組合員活動に参加できない組合員さんに参加してもらう



スケジュール

8/10(月)～14(金)

チラシ配布

8/17(月)～28(金)

回収

8/31(月)

抽選 60人に「国産具材ビーフカレー」と「コープヌードル」をプレゼント

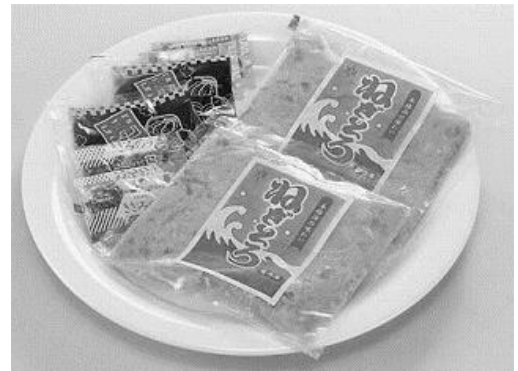
★感想・反省など 今回は「あなたの声を聞かせてねアンケート」で人気の商品より夏休みランチにおすすめの商品を紹介しました。コメントには「早くて安価でおいしい。助かっている。いつも常備している。」等の意見が多く、食べたことの商品だけれど食べてみたいので投票したという意見もありました。コメントを通じて商品への想いが伝わってきて、あらためて商品の良さを実感しました。

★他の地域ネットなどに伝えたいこと



1位 国産小麦のさぬきうどん 64票

人気投票結果!



2位 ねぎとろ丼 51票

3位

直火炒め
チャーハン

33票



4位

焼ビーフン

29票



5位

コープ
ヌードル

24票



令和2年7月豪雨災害支援募金へのご協力ありがとうございました!

令和2年7月豪雨災害における支援募金を組合員の皆さまに呼びかけさせていただきました。

組合員の皆さまからは、 **4,894,638 円** の善意が寄せられました。

寄せられた募金は日本生活協同組合連合会を通じて義援金として被災者へ届けられる他、支援金として被災地支援のため活動等に活用されます。ご協力ありがとうございました。

コープ商品の新規取り扱いのお知らせ

	商品名	規格 本体価格	商品特徴	初回・サイクル 賞味期間
1	 <p>広島県産かきを使った 大粒かきフライ</p>	250g（標準 8個入） お試し価格 498円	<p>広島県産大粒かきのふっくらジューシーな味わいと、サクッとした衣の食感がマッチしたかきフライです。 かき：日本（広島県）、小麦粉（小麦）：米国等、米粉：日本等、粉末大豆：米国等。 製造：大光ノースイ。製造地：山口県。</p>	11月2回 企画サイクル未定 冷凍1.5年
2	 <p>国産りんご ストレートジュース(ケース)</p>	125ml × 12パック 798円	<p>国産りんごを搾ったストレート果汁100%のジュースです。濃縮工程を経ず、ストレート果汁をそのままパックしました。 りんご：日本。製造：ゴールドパック。製造地：長野県。</p>	10月4回 企画サイクル未定 常温120日
3	 <p>1食分の朝の野菜チャージ (ケース)</p>	125ml × 12パック 678円	<p>野菜汁80%果汁20%配合の野菜果実ジュースです。11種の野菜と3種の果物を使用し、爽やかなりんごの風味に仕上げました。 にんじん：米国、りんご：チリ・南アフリカ等、オレンジ：ブラジル等、ケール・小松菜：日本等。製造：ゴールドパック。製造地：長野県。</p>	11月3回 企画サイクル未定 常温120日
4	 <p>福島のももと青森りんごの ストレートジュース(ケース)</p>	125ml × 12パック 898円	<p>青森県産のりんご、福島県産のもも、それぞれの名産果実を搾ってストレート果汁にしました。りんご果汁90%+もも果汁10%の国産果汁100%ジュース。 りんご：日本（青森県）、もも：日本等（福島県）。製造：青森県りんごジュース。製造地：青森県。</p>	11月2回 企画サイクル未定 常温180日

※企画回やサイクルの変更や、前月度への追加の提案がある場合があります。あらかじめご了承ください。

	商品名	規格 本体価格	商品特徴	初回・サイクル 賞味期間
5	 ちっちゃなコーンぱふチョコ	10g×10袋 入 178円	小麦全粒粉をパフ生地に練り込みチョコでコーティングしたお馴染みのコーンチョコを小さい一口サイズに仕上げました。サクサクとしたパフ生地の食感が楽しめます。コーングリッツ：米国等、小麦全粒粉：カナダ等。製造：正栄デリシィ。製造地：長野県。	11月4回 企画サイクル未定 常温 270日
6	 大人の濃い抹茶 チョコレート(西尾抹茶使用)	107g(個包装込み) お試し価格 188円	一番摘みの西尾抹茶のみを使用した抹茶を使い、濃厚な味わいに仕上げた抹茶チョコでミルクチョコを包み込みました。濃厚な味わいの抹茶チョコとまろやか甘さのミルクチョコが美味しい、ちょっぴりほろ苦の大人向けチョコレートです。チャック付き包装。抹茶：日本(愛知県西尾市・安城市)。製造：正栄デリシィ。製造地：茨城県。	11月2回 企画サイクル未定 常温 270日
7	 おいしく鉄&Caキューブ ウエハース カカオ味	6袋 278円	1袋で鉄分3.4mg、Ca340mgを1袋で摂取できるカカオ味のウエハースです。準チョコレート：(カカオ)：コートジボワール・インドネシア等、小麦粉(小麦)：米国・日本等、鶏卵：日本等。製造：ハマダコンフェクト。製造地：兵庫県。	11月2回 企画サイクル未定 常温 365日
8	 しっとりバウムクーヘン (グレースがけ)	1ホール (6切) 298円	グレース(糖蜜)が外側についた、6切りに切り分けてあるチルドタイプのバウムクーヘンです。程よく甘くて、ふんわり&しっとり食感のバウムクーヘンで、来客時のおもてなしや、小腹満たしに最適なおやつです。鶏卵：日本、小麦粉(小麦)：米国等、米ピューレ：日本等。製造：ル・フレンド。製造地：愛知県。	11月3回 企画サイクル未定 常温 365日

※企画回やサイクルの変更や、前月度への追加の提案がある場合があります。あらかじめご了承ください。

経営状況

2020年8月

■ 生協全体の経営状況

	8月の実績			本年累計		
	実績(百万円)	計画比(%)	前年比(%)	実績(百万円)	計画比(%)	前年比(%)
供給高	953	119.2	116.9	5,039	117.9	119.1
事業総剰余金	289	117.0	114.6	1,493	114.4	117.0
事業経費	250	106.6	103.0	1,261	105.5	104.4
人件費	122	102.7	93.2	626	104.2	100.5
物件費	128	110.5	114.3	636	106.9	108.6
経常剰余金	42	277.9	342.0	249	199.3	297.0

8月度も供給高・経常剰余金ともに計画・前年ともに大きく上回ることができました。

■ 業態別の実績 ※店舗部門 経常剰余金の計画比と前年比は、単位百万円の計画差と前年差としています。

部門	科目	8月の実績			本年累計		
		実績(百万円)	計画比(%)	前年比(%)	実績(百万円)	計画比(%)	前年比(%)
宅配	供給高	796	121.5	118.3	4,273	119.8	120.5
	経常剰余金	32	349.4	307.8	210	189.4	293.3
店舗	供給高	143	107.4	109.8	689	108.9	112.2
	経常剰余金	△3	計画差 4	前年差 6	△26	計画差 19	前年差 24
共済	その他事業収入	10	87.0	101.1	49	98.5	94.7
	経常剰余金	7	85.7	105.8	38	100.9	97.5
夕宅	供給高	15	129.6	111.7	76	104.0	110.0
	経常剰余金	2	237.5	353.8	10	136.1	129.2

すべての事業部門で本年累計経常剰余金は計画を上回ることができています。

■ 宅配事業の支所別状況(年度累計)

	美馬支所			阿南支所			徳島南支所			板野支所		
	実績(百万円)	計画比(%)	前年比(%)	実績(百万円)	計画比(%)	前年比(%)	実績(百万円)	計画比(%)	前年比(%)	実績(百万円)	計画比(%)	前年比(%)
供給高	656	121.6	122.5	866	117.5	118.2	1,104	120.9	121.3	1,648	119.6	120.4
経常剰余金	28	180.0	818.2	22	318.5	-----	49	237.2	287.2	111	163.9	202.9

供給高はすべての支所で計画・前年を超えることができています。

■ 店舗事業の店舗別状況(年度累計)

※経常剰余金は、単位百万円の計画差と前年差としています。

	コープ北島			コープ住吉		
	実績(百万円)	計画比(%)	前年比(%)	実績(百万円)	計画比(%)	前年比(%)
供給高	323	105.6	104.0	366	112.0	120.5
経常剰余金	△11	9	10	△14	10	14

供給高は北島・住吉ともに計画・前年を上回ることができ、経常剰余金は、北島・住吉ともに赤字額を減らすことができています。

■ 貸借対照表 単位：百万円 ()は前月差

資産の部	負債の部
流動資産	流動負債
(21)	(△44) 1,706
3,936	固定負債 (2) 420
固定資産	組合員資本
(△9) 3,185	(12) 2,773
繰延資産 (0) 1	剰余金 (42) 2,223
(12) 7,122	(12) 7,122

消費者情報コーナー

このコーナーは、「徳島県消費者情報センター とくしま消費者交流ひろば」様より情報提供いただき、若者および高齢者に情報を広げ、消費者トラブル未然防止にお役立ちいただけますようお知らせしています。

●賃貸住宅の退去トラブル

賃貸住宅退去時の修繕費用の請求に関する相談が多く寄せられています。借主は建物を明け渡す際、元の状態に戻す「原状回復義務」があります。原状回復といっても新築のように綺麗にして戻すわけではありません。入居中に不注意で付けてしまった傷や汚れの補修費用等は借主の負担となりますが、経年変化や通常の使用による損耗については、借主に負担義務はないとされています。

しかし、現実には貸主があらゆる損傷の補修費用を借主に負担させたりすることがあります。このため国土交通省は「原状回復をめぐるトラブルとガイドライン」を出しています。原状回復の範囲や程度について参考となるので、目を通しておくことは有用です。

トラブルを防ぐには、入居時に気になる傷や汚れがあれば、自分が付けたものでないことを証明するために画像で残しておき、また、退去時においても、貸主側の立会いの下、確認した内容を記録に残しておきましょう。

●ジャンプ式折りたたみ傘の事故に注意!

日傘や雨傘が活躍する季節になりました。

ボタンを押すだけで開閉する便利なジャンプ式折りたたみ傘ですが、中棒に強力なバネが入っているため、使用方法を誤ると重篤な事故につながる危険性があります。

最近になって、「ジャンプ式折りたたみ傘をたたんだ時に、押し込んだ取っ手が急に飛び出し、口に当たって歯が折れた」などの傘の事故に関する相談が、全国の消費生活センターに寄せられています。

取扱説明書や注意表示をよく読みましょう。手で握る部分を収納する際には、横方向に傘を持ち、取っ手をカチッと音がするまで押し縮め、顔や体に当たらないように十分に気を付けましょう。

●「格安スマホ」の契約トラブルに注意!!

比較的安価な料金体系でサービスを提供している、いわゆる「格安スマホ」の契約数は増加傾向にあります。そのような状況の中「通話時に専用のアプリを使う必要があると知らず、通話をしていたら高額な請求を受けた」「使い方を教えてほしいが、実店舗がなく電話やインターネットでの対応なので分かりにくい」など、利用方法やサポートが消費者の認識と異なりトラブルになっている相談が増えています。格安スマホ会社のサービスは利用料金が安価である一方、従来の携帯電話会社と同じサービスが利用できるとは限りません。従来の携帯電話会社では無料で提供されているフィルタリングサービスや、修理時の代替機貸し出しサービスなどがなく、有料オプションの場合もあります。サポート内容や問い合わせ方法など契約内容をよく確認し、今までの携帯電話との違いを理解した上で契約しましょう。

●若年者のマルチ商法の相談急増!!

マルチ商法はネットワークビジネスとも呼ばれ、健康食品や化粧品などの「商品」を口コミで紹介し、会員を勧誘するとマージンやボーナスが得られるといった従来のケースの他に、最近では暗号資産(仮想通貨)関連事業への投資、バイナリーオプション(為替相場が上がるか下がるかを予想する金融商品)など、具体的な商品がない「モノなしマルチ商法」のトラブルが急増しています。

事業者の実態や儲け話の仕組みがよく分からない上に、海外に拠点を置く事業者も多く、解約や返金交渉が困難な場合もあります。

友人や知人、先輩から勧誘されても、曖昧な返事をせず、きっぱりと断りましょう。「お金がない」と言うと、クレジットカード払いや借金を勧められるケースもありますので、断る時は「契約はしない」とはっきり伝えましょう。困った時は、「消費者ホットライン 188」へご相談ください。

◇ 消費者トラブルのご相談は、消費者ホットダイヤル

い や ゃ
188

消費者庁 消費者
ホットライン 188
イメージキャラクター
イヤヤン





ホームページ
リニューアル
しました！

ホームページアドレス <http://www.tokushimaseikyou.or.jp>

編集 企 画 部
発行
発行 理事長 大久保 秀幸
責任者